



La plume verte Gazette de la Base de Loisirs du Val du Riot



Numéro 17



Septembre/Octobre/
Novembre/Décembre 2011

Édito (par Monsieur Bourry, président du SIAT du Val du Riot)

Le réchauffement climatique est une réalité dont les conséquences se font jour sous les aspects les plus divers en perturbant les écosystèmes de la planète. L'activité humaine est reconnue comme étant la principale responsable de ce phénomène inquiétant. Nous sommes tous concernés et nous avons le devoir impératif de réduire nos émissions de gaz à effet de serre. Protégeons ce qui reste des forêts primaires en refusant d'acheter nos salons de jardin fabriqués en bois exotiques, contrôlons nos déplacements en voiture personnelle, refusons les sacs plastiques et les emballages multiples, réduisons nos déchets en évitant le gaspillage... l'avenir de nos petits-enfants dépend de notre volonté d'aujourd'hui.

Le portrait du mois

Le Pilet des Bahamas *Anas bahamensis*

Famille : anatidés

Taille : 40-50cm

Poids : 400-700g

Longévité : 27 ans

Origine : Antilles, Amérique du Sud, Galapagos

Les deux sexes sont semblables, mais la femelle a le bec et la face plus ternes, et la queue plus courte. Elle est légèrement plus petite que le mâle.



Description : c'est un joli canard à la silhouette fine et au plumage gracieux.

L'ensemble du plumage est brun noisette avec des bandes vertes. La calotte et la nuque sont brunes, légèrement tachetées de sombre. Les côtés de la tête, la gorge et le haut du cou sont d'un blanc pur. Le bec est bleu-gris, avec les côtés rouges à la base de la mandibule supérieure. Les yeux sont bruns. Les pattes sont gris foncé.

Mœurs : généralement solitaire, en couples ou en petits groupes.

C'est un canard assez farouche, plutôt silencieux. Le mâle lance parfois un sifflement, la femelle émet un faible cancanement.

Reproduction : le nid est sur le sol, plus ou moins proche d'un plan d'eau, dans la végétation, entre des roches ou les racines d'un arbre.

La femelle pond 5 à 12 œufs qu'elle couve durant 25 jours.

Régime alimentaire : essentiellement végétarien, il se nourrit de graines, pousses, baies mais aussi de petits mollusques.

Le charme commun

Carpinus betulus

Famille : bétulacées

Origine : Europe, Ukraine

Hauteur : jusqu'à 25m

Port : élancé



Feuillage : caduque, feuilles simples, en position alterne, de 5 à 12 cm de long sur 3 à 6 cm de large, fortement et doublement dentées, de couleur vert tendre ou vert sombre luisant sur la face supérieure. Leur aspect « gaufré » caractéristique ressort particulièrement chez les jeunes pousses.

Écorce : lisse et cannelée, gris verdâtre.

Fleurs : en avril-mai.

Chatons mâles jaunes et pendants, atteignant 50mm.

Chatons femelles verts 20 mm, atteignant 50-140mm à l'apparition des fruits.



Fruits : les fruits, regroupés en grappes pendantes, sont des samares formées par un akène de la forme d'une noisette côtelée de 6 à 8 mm de diamètre et d'une large bractée foliacée trilobée.



Note : l'arbre est souvent utilisé pour former des haies taillées, les charmilles.

Le bois uniforme, blanc ivoire et dense est très dur et cassant. Il s'emploie pour la confection d'outils, la réalisation de queues de billard ou de quilles. Il est aussi utilisé comme bois de chauffage.

 *Les rendez-vous à ne pas rater*

A la salle polyvalente

23,24 et 25 mars 2012 : salon des saveurs - Lion's Club

31 mars et 01 avril 2012 : foire commerciale

Du 24 au 27 mai 2012 : fête des associations - MDA Caudry

Sur la Base :

08 avril 2012 : chasse aux œufs de Pâques

 *Pensée du jour*

« Qui cueille une fleur dérangle une étoile. »

Francis Thomson

Les plantes dépolluantes

L'air intérieur de nos maisons est 10 à 100 fois plus pollué que l'air extérieur. Les sources de pollution sont multiples : peintures, isolants, colles, produits d'entretien... et nous passons 80 à 90% de notre temps à l'intérieur des bâtiments. L'air que nous respirons contient toutes sortes de polluants volatiles : monoxyde de carbone, benzène, formaldéhyde pouvant avoir des effets nocifs sur la santé (toux, migraines, irritations...).

Des solutions simples existent :

- Aérer régulièrement
- Éviter de trop chauffer
- Vérifier le système d'aération
- Privilégier les produits d'entretien respectant l'environnement



Une autre solution consiste à **utiliser le caractère dépolluant de certaines plantes** qui transforment les molécules toxiques en nutriments qu'elles stockent dans leurs tissus.

En voici quelques exemples :

Pour humidifier l'air :

Utiliser des plantes émettant de la vapeur d'eau : **Dieffenbachia, Gerbera, Pothos, Fougère** qui permet d'humidifier l'air et de lutter contre l'électricité statique.

Pour lutter contre l'odeur du tabac :

Plantes qui captent le benzène de la fumée : **Lierre, Sansevieria, Dracaena, Philodendron, Azalée, Chlorophytum.**

Pour lutter contre le formaldéhyde (conservateur qu'on trouve fréquemment dans les produits qui nous entourent et dans la fumée de tabac, la fumée des poêles à bois, les meubles, les tissus, les produits ménagers...) : **Ficus, Lierre, Philodendron scandens, Kentia (palmier), Phoenix roebolenii, Dracaena fragans ou aglaonema.**

Pour lutter contre l'ammoniac présent dans de nombreux nettoyants ménagers (irritations respiratoires) :

Azalée, Palmier (Chamaedorea elegans), Anthurium, Lierre, Ficus, Spathiphyllum

Pour lutter contre les odeurs de peinture :

Chrysanthème, Philodendrons

Pour absorber le monoxyde de carbone :

Aloe vera, Chlorophytum cosmosum ou vitatum, Pothos

Certaines plantes ont un large spectre :

Lierre, Spathiphyllum, Ficus, Schefflera, Areca dypsis lutescens et Dracaena

De plus la vue de la végétation améliore notre humeur et diminue le stress.

Dans les écoles, elle augmente la concentration et la productivité des élèves.

Dans les bureaux, elle diminue les maux de tête, la fatigue, et les maux de gorge.

Pour lutter contre la pollution due aux photocopieurs, imprimantes, feutres marqueurs : **Dracaena, Philodendron rouge, Pothos, Rhapsis, Ficus, Beaucarnéa.**

Les **cactus et plantes grasses** à côté de l'ordinateur absorbe les ondes magnétiques.



La nouvelle saison colombophile approche tout doucement et nous accueillons dès aujourd'hui les futurs pensionnaires de notre colombier, pigeonneaux généreusement offerts par nos amis colombophiles.

Nous en profitons pour rappeler à ceux qui souhaiteraient participer que notre compartiment sportif ne peut accueillir que 60 locataires. Avis aux amateurs !

En attendant le retour des concours, notre pigeonnier d'exception a bénéficié d'un petit rafraîchissement et a été entièrement repeint, retrouvant ainsi sa couleur flamboyante d'autant !



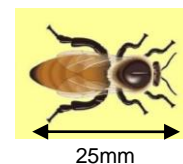
Le Rucher du Val

La leçon d'apiculture

Les habitants de la ruche et leur rôle

Dans la ruche, la vie des abeilles est très organisée car chacune a son rôle bien défini qui va permettre que la ruche puisse fonctionner de manière optimale malgré la présence d'une grande quantité d'abeilles. D'ailleurs une abeille est un insecte social car elle est incapable de vivre seule sans cette organisation de la ruche.

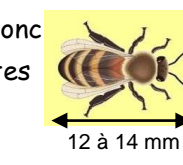
La **reine** : elle est l'unique reproductrice et donc la mère de toutes les abeilles présentes dans la ruche. Son rôle est de pondre tout au long de sa vie, jusqu'à 2000 œufs par jour, après avoir rempli sa spermathèque lors du vol nuptial où elle s'accouple avec une dizaine de mâles. Elle vit 4 à 5 ans. Elle est constamment entourée et fait l'objet de tous les soins.



Les **faux bourdons** : ce sont les mâles des abeilles. Leur seul rôle est de féconder les jeunes reines une seule et unique fois et à un moment bien précis. Ils meurent après l'accouplement, leur système reproducteur restant accroché à la reine. Ils sont incapables de récolter le nectar. Elevés au printemps, ils sont mis à mort à la fin de la saison mellifère*.



Les **abeilles ouvrières** : elles sont les enfants de l'union de la reine et des faux bourdons et elles sont donc toutes les filles de la reine. Elles travaillent sans répit au sein de la colonie et vont effectuer différentes missions au cours de leur vie très courte (de 45 jours au printemps et en été à quelques mois si elles naissent en automne).



Ces différents travaux dépendront de l'âge de l'abeille (nettoyeuse, nourricière, magasinienne-ventileuse, bâtisseuse, gardienne puis butineuse).

Mellifère* : qui produit du miel

Informations diverses

Horaires d'ouverture de la Base de Loisirs : de 8h30 à 17h30 (jusqu'au 29 février), de 8h00 à 19h00 du 1^{er} au 31 mars, de 8h00 à 20h00 à partir du 1^{er} avril.

Permanences du pigeonnier Capsule : le mercredi de 15h30 à 17h30 et les premier et troisième dimanches du mois du 15h30 à 18h00 (du 1^{er} mars au 31 octobre) - sous réserve de bonnes conditions météorologiques.

Visites sur rendez-vous en appelant au 03 27 85 27 67 ou au 03 27 85 65 39 ; Les visites sont gratuites.

Journée de pêche : 7 euros, location de l'étang moyen : 210 euros avec 30kg de truites déversées, location du parcours : 70 euros avec 10kg de truites déversées.

Base de Loisirs du SIAT du Val de Riot - Rue Ampère - 59540 CAUDRY

03.27.85.27.67 / 06 22 56 39 95

<http://www.valduriot.fr>

